



Nordrhein-Westfalen

in Zahlen und Geodaten



DIE REGIERUNGSPRÄSIDENTIN

Nordrhein-Westfalen

in Zahlen und Geodaten

Fläche

Die Fläche von Nordrhein-Westfalen beträgt 34.110 km².

Grenzen

Äußere Grenzpunkte (Alle Koordinatenangaben beziehen sich auf das amtliche Lagebezugssystem ETRS89/UTM).

- 1 im Norden
Stadt Rahden
32 476 414 E / 5 820 212 N (UTM)
- 2 im Süden
Gemeinde Hellenthal
32 316 755 E / 5 577 679 N (UTM)
- 3 im Westen
Gemeinde Selfkant
32 280 375 E / 5 660 180 N (UTM)
- 4 im Osten
Stadt Höxter
32 531 800 E / 5 745 312 N (UTM)

Landesgrenze

Die Länge der Landesgrenze von NRW beträgt 1 662 km.

Länge der Landesgrenze zu:

Belgien	99 km
Niederlande	395 km
Niedersachsen	583 km
Hessen	272 km
Rheinland-Pfalz	312 km

Grenze Rheinland - Westfalen

Die Länge des Grenzverlaufs zwischen Rheinland und Westfalen beträgt 285 km.

Erdbebeninformation

Die nördlichen Rheinlande sind neben dem Oberrheingraben und der Schwäbischen Alb das bedeutendste seismisch aktive Gebiet in Mitteleuropa. Im Bereich der Niederrheinischen Bucht sind etwa 20 Beben bekannt, die nachweislich in historischer Zeit Schäden verursacht haben. Zuletzt waren das die Beben von 1983 in Lüttich und 1992 in Roermond.

Punkte

Der höchste Punkt von NRW

Die höchste natürliche Erhebung ist der Langenberg bei Olsberg, direkt an der Landesgrenze zu Hessen. Die Höhe beträgt dort 843 m über Normalhöhennull (NHN).

5 32 469 197 E / 5 680 647 N (UTM)

Die höchste künstliche Erhebung ist der Fernmeldeturm Hunau, Stadt Schmallenberg. Die Höhe beträgt dort 966 m über NHN.

6 32 456 493 E / 5 672 921 N (UTM)

Der tiefste Punkt von NRW

Die tiefste natürliche Senke befindet sich in Zylflich (Wylmermeer), Gemeinde Kranenburg. Dort beträgt die Höhe 9 m über NHN.

7 32 290 208 E / 5 745 498 N (UTM)

Die tiefste künstliche Senke befindet sich im Tagebau Hambach, Gemeinde Niederzier. Dort beträgt die Höhe -299 m unter NHN.

8 32 327 885 E / 5 643 605 N (UTM)

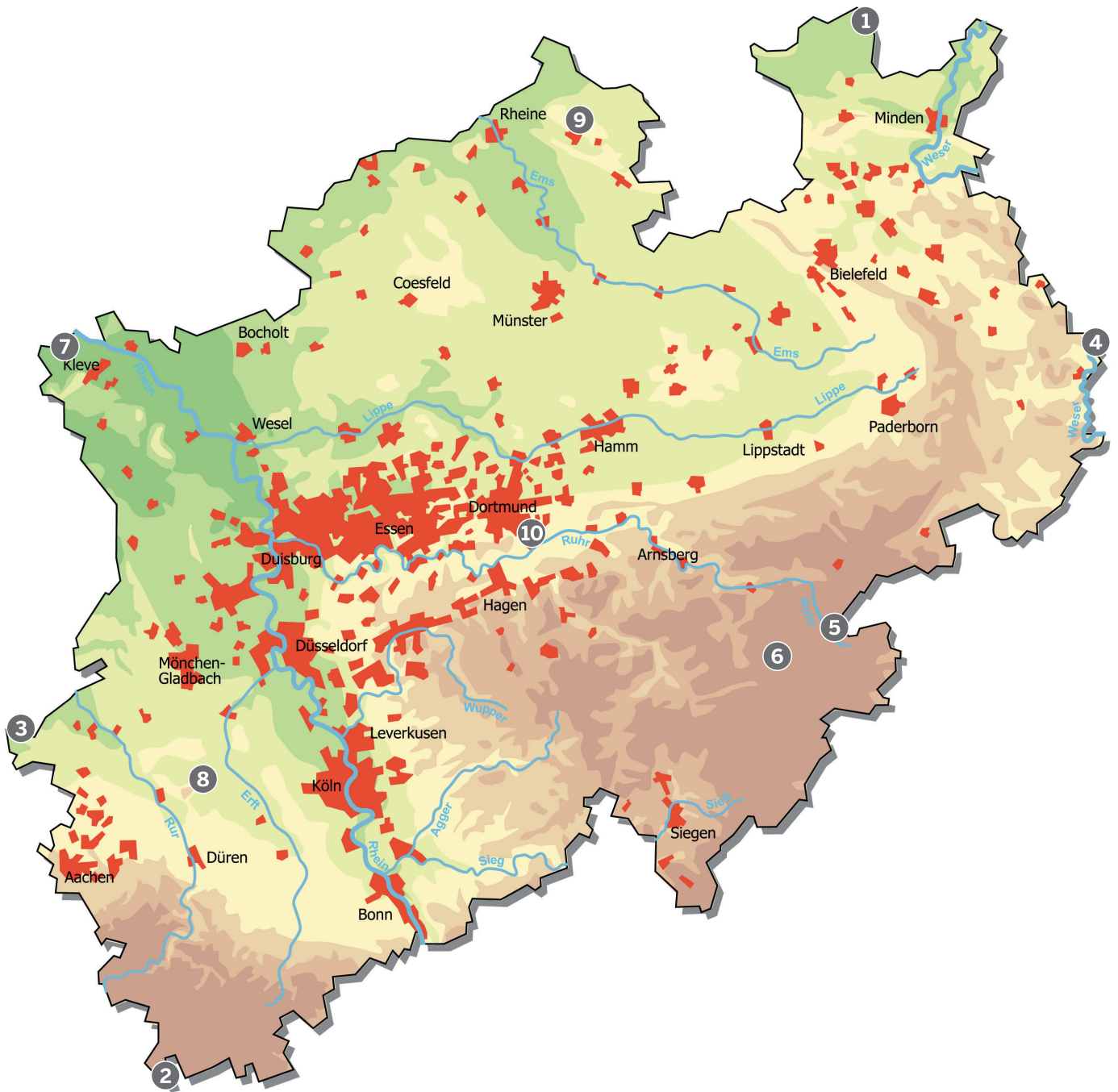
Der tiefste zur Zeit begehbare Punkt des Steinkohlenbergbaus in NRW liegt im Grubengebäude des Bergwerks Ibbenbüren (östliche Basisstraße 6-7a, Flöz 78) mit einer Tiefe von -1.411 m unter NHN. Die Geländehöhe beträgt hier +155 m, so dass sich eine relative Geländetiefe von 1.566 m ergibt.

9 32 418 372 E / 5 793 412 N (UTM)

Der geographische Mittelpunkt von NRW

Der geographische Mittelpunkt der Landesfläche NRW liegt in Dortmund im Stadtteil Aplerbeck. Die Berechnung basiert auf Grenzinformationen aus dem Amtlichen Topographisch-Kartographischen Informationssystem (ATKIS®).

10 32 399 589 E / 5 703 965 N (UTM)

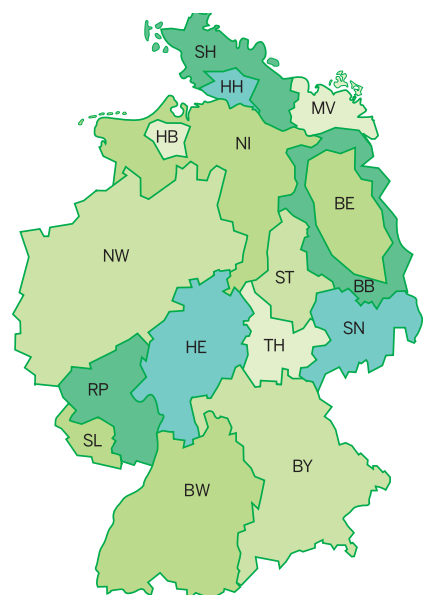


Bevölkerungsdichte

Nordrhein-Westfalen ist mit rund 18 Millionen Einwohnern das bevölkerungsreichste Land der Bundesrepublik Deutschland. Bezogen auf seine Landesfläche steht es jedoch nur an vierter Stelle. Die einwohnerreichste Stadt ist Köln (1.060.582 Einwohner - Stand 31.12.15, Quelle: IT.NRW).

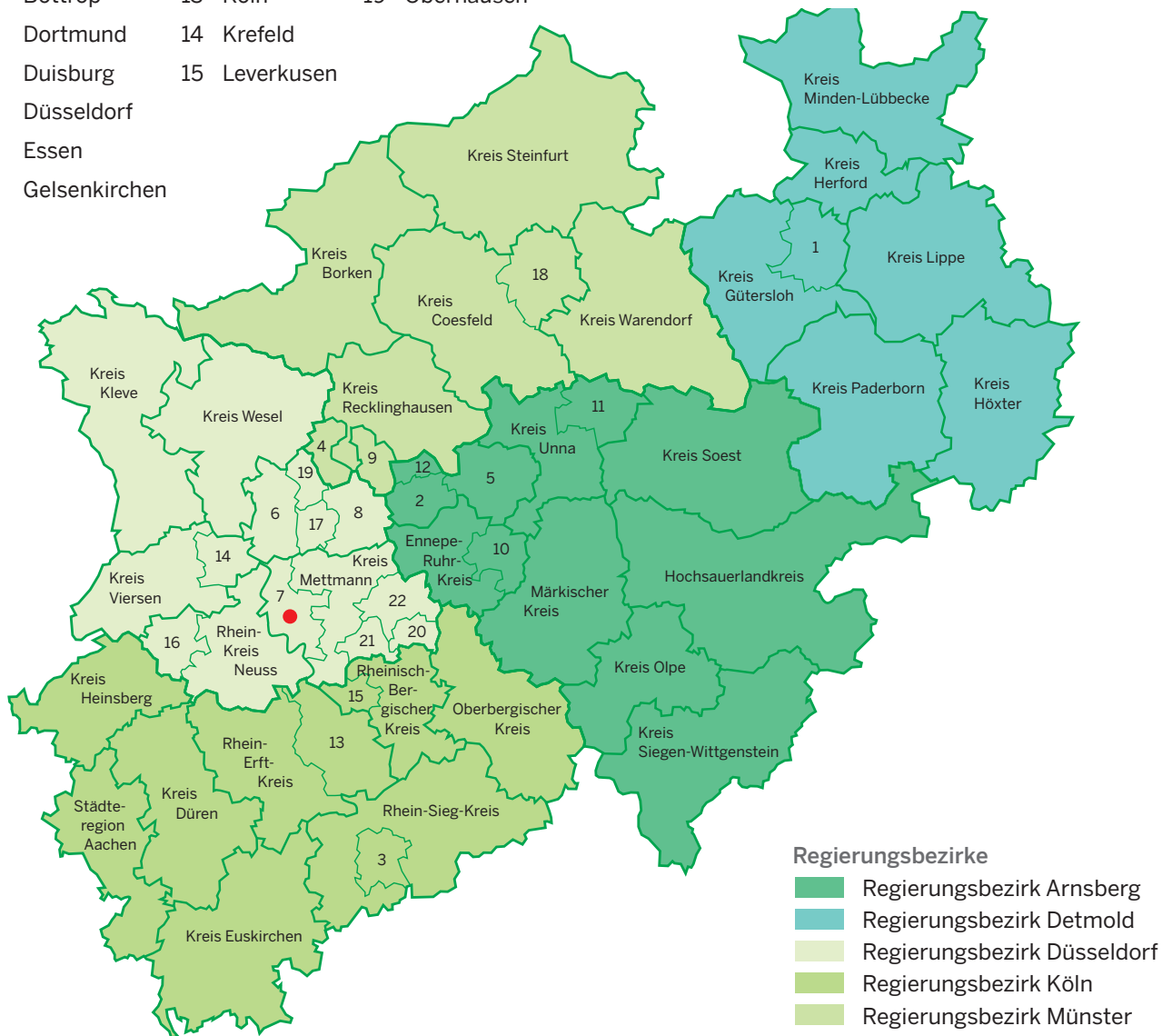
Bevölkerungstreue Deutschlandkarte

Das Land NRW kommt im Vergleich mit den übrigen deutschen Ländern nicht angemessen zur Geltung. Es wohnen zwar 22% der Deutschen in NRW, jedoch auf nur 10% der Fläche. Eine andere Sichtweise bietet diese Karte der Bundesrepublik Deutschland. Hier ist die Landesfläche dem Bevölkerungsaufkommen angepasst worden.



Kreisfreie Städte

1 Bielefeld	10 Hagen	16 Mönchengladbach	20 Remscheid
2 Bochum	11 Hamm	17 Mülheim a. d. Ruhr	21 Solingen
3 Bonn	12 Herne	18 Münster	22 Wuppertal
4 Bottrop	13 Köln	19 Oberhausen	
5 Dortmund	14 Krefeld		
6 Duisburg	15 Leverkusen		
7 Düsseldorf			
8 Essen			
9 Gelsenkirchen			



Verwaltungsgliederung

Auf der Ebene der staatlichen Mittelinstanz ist das Land in fünf Regierungsbezirke gegliedert: Arnsberg, Detmold, Düsseldorf, Köln und Münster. Nordrhein-Westfalen gliedert sich in 30 Kreise, die Städteregion Aachen und 22 kreisfreie Städte. Landeshauptstadt ist Düsseldorf (●).

Sprechen Sie uns an. Wir beraten Sie gerne.

Bezirksregierung Köln

Abteilung Geobasis NRW
Muffendorfer Straße 19-21, 53177 Bonn
www.geobasis.nrw.de

Geodatenzentrum

Fon: (0221) 147-4994
Fax: (0221) 147-4224
eMail: shop@geobasis.nrw.de

Stand: 11/2021